

Piotr Górski
Akademia Marynarki Wojennej

ZAPOMNIANE JEZIORA

cz. 2

ZESPOŁY JEZIOR WOJEWÓDZTWA POMORSKIEGO DOSTĘPNE DLA LEKKICH PŁASKODENNYCH JACHTÓW i ŁODZI W TURYSTYCE WEEKENDOWEJ

STRESZCZENIE

Artykuł przedstawia wybrane zespoły jezior województwa pomorskiego dostępne dla lekkich płaskodennych jachtów w turystyce weekendowej. Celem pracy jest przybliżenie turystom wodnym mało znanych akwenów dostępnych w turystyce wędrownej łodzią wiosłową, ewentualnie lekkim płaskodennym jachtem żaglowym lub motorowym. Objętości szlaków żeglownych tychże akwenów umożliwiają weekendowe wędrowki (1-3 dni) w rejonach o wyjątkowych walorach krajobrazowych, czystej wodzie i zwykle przystępnym zagospodarowaniu turystycznym (ośrodki oferujące sprzęt wodny, sklepy, miejsca dogodne do wodowania łodzi, biwakowania itp.). Informacje tu zawarte zostały zebrane w drodze badań terenowych opartych na eksperymencie polegającym na faktycznym pokonaniu opisywanych tras łodzią wiosłową typu BL-2, wraz z analizą szlaku i pomiarami istotnych parametrów przeszkód wodnych (np. prześwit mostu, płyiczna).

Zadaniem niniejszej publikacji jest także ukazanie łodzi wiosłowej, jako uniwersalnego środka turystycznego transportu dla każdego. Łódź wiosłowa ze względu na swą niewielką masę i wymiary oraz prostotę obsługi, otwiera możliwość dotarcia do akwenów przyjętych zwyczajowo jako dostępne wyłącznie dla kajaków. Łódź wiosłowa w przeciwieństwie do kajaka, jest bezpieczna (stabilność, odporność na fale, bezpieczeństwo dzieci i osób starszych), bardziej komfortowa i zapewnia znacznie większą ładowność. Niniejszy artykuł jest kontynuacją cz.1 „Zapomnianych Jezior”, opublikowanej w Colloquium rocznik II (2010 r.).

WPROWADZENIE

Na wstępie skonkretyzować należy przedmiot rozważań. Otóż zadaniem niniejszego opracowania jest uzupełnienie brakującego ogniwa na rynku wiedzy z zakresu turystyki wodnej pomiędzy drogami wodnymi dostępnymi dla kajaków, a „ciężkim jachtingiem” śródlądowym np. mazurskim. Ze względu na naukowy charakter publikacji, opisy i fotografie dotyczyć będą wyłącznie miejsc istotnych z technicznego punktu widzenia w żegludze czyli: miejsca wodowania łodzi, przystanie oraz obiekty utrudniające żeglugę. Miejsca atrakcyjne oraz ogólne krajobrazy zostaną pominięte. Ze względów praktycznych odcinki rzek o nurcie nie mającym wpływu na żeglugę, zwyczajowo nazywane będą kanałami. Dalsze informacje wprowadzające dotyczące akwenów i sprzętu wodnego przedstawione zostały w I części „Zapomnianych Jezior” w *Colloquium* rocznik II (2010 r.). Niniejszy artykuł jest kontynuacją cz.1, stąd poniżej przedstawiono kolejne akweny Borów Tucholskich. Czytelników zainteresowanych szerszymi informacjami wprowadzającymi wraz z odniesieniem do literatury odsyła się do cz. 1.

WYBRANE ZESPOŁY WODNE

W niniejszej publikacji zaprezentowanych zostanie dwanaście zespołów jezior z rejonu województwa pomorskiego. Charakterystyczną cechą wszystkich tych zespołów wodnych jest możliwość pokonania ich łodzią cięższą od kajaka, czyli łodzią wiosłową, lub lekkim płaskodennym jachtem. Pomimo urozmaiconej linii brzegowej oraz utrudnień technicznych w ramach przedstawianych szlaków (cieśniny, mosty, płycizny itp.) są one dostępne dla wspomnianych łodzi. Na terenie Borów Tucholskich istnieje także wiele innych interesujących jezior atrakcyjnych turystycznie. Nie zostały one ujęte w niniejszej publikacji, gdyż nie wymagają analizy przewodnickiej z uwagi na brak utrudnień żeglugowych (np. Jez. Wielewskie) lub są niewielkich rozmiarów, co wyklucza sens realizacji jachtowej wędrówki wodnej.

METODA BADAŃ

Ocena szlaków wodnych poprzedzona została badaniami terenowymi opartymi na eksperymencie (faktyczne pokonanie trasy łodzią wiosłową typu BL-2) oraz obserwacji i pomiarach istotnych parametrów przeszkód wodnych

(np. prześwit mostu, płycizna). Informacje na temat tych akwenów poparte zostały wnikliwą analizą ze szczególnym naciskiem na przesmyki i obiekty utrudniające rejs tj. kładki, mosty, młyny, progi wodne, powalone drzewa, łącznie z pomiarami, dokumentacją fotograficzną, wywiadem z miejscowymi wędkarzami, analizą dokładnych map i dostępnej literatury. W badaniach przeprowadzono także analizę infrastruktury szlaków z akcentem na: miejsca dogodne do wodowania łodzi, wypożyczalnie sprzętu wodnego, możliwości dokonania zaopatrzenia, możliwości biwakowania.

WYNIKI BADAŃ

Tabela 1. Charakterystyka geograficzna wybranych zespołów jezior

Jezioro główne zespołu; najkrótsza długość szlaku w km	Położenie oraz interesujące obiekty w sąsiedztwie	Pozostałe jeziora wchodzące w skład zespołu	Kanały w obrębie zespołu; położenie i długość kanału
J. Raduńskie Dolne; 19 km	Kilkanaście km na SW od Kartuz [kościół Kartuzów, Wniebowzięcia NMP z XIV w, Muzeum Kaszubskie]	J. Raduńskie Górne, J. Nierzostowo, J. Łączyńskie	N kraniec J. Raduńskiego Dolnego – 200 m w stronę tamy Chmielonko
J. Kłodno; 12 km	Kilka km na SW od Kartuz [5 km na S od J. Wielkie Brodno Wieżyca 329 m. n.p.m. – najwyższe wzniesienie Niżu Środkowoeuropejskiego]	J. Wielkie i Małe Brodno, J. Białe, J. Rekowo	W brzeg J. Kłodno – 500 m, J. Kłodno do J. Małe Brodno – 500 m, do J. Małe Brodno do J. Wielkie Brodno – 400m
J. Ostrzyckie; 10 km	3 km na NW od trasy Kartuzy – Kościerzyna; [Wieżyca 329 m n.p.m. – najwyższe wzniesienie Niżu Środkowoeuropejskiego]	J. Patulskie	N brzeg J. Ostrzyckiego – 300 m, S kraniec J. Ostrzyckiego, do NE kraniec J. Patulskiego – 200m
J. Jasiień; 10 km	Ok. 15 km na N od Bytowa [zamek krzyżacki XIV/XV w.]	J. Obrowo Duże, J. Otnoga	J. Jasiień do J. Obrowo Duże – 300 m
J. Mausz; 9 km	Ok. 15 km na E od Bytowa	J. Mały Mausz	
J. Studzieniczno; 9 km	Ok. 12 km na SW od Bytowa	J. Małe	J. Studzieniczno do J. Małe – 1500 m + odnogi

J. Somińskie; 9 km	10 km na W od Dziemian	J. Kruszyńskie, J. Dywan	J. Somińskie do J. Kruszyńskie – 600 m
J. Borzechowskie Wlk.; 7 km	12km na SW od Starogardu Gdańskiego [Muzeum Ziemi Kociewskiej]	J. Steklin	
J. Sudomie; 5 km	5 km na SW od Kościerzyny (Kwiatek, Lijewski 1998); skansen kolejowy	J. Mielnica, J. Żółnowo	J. Mielnica do J. Żółnowo – 100 m
J. Zduńskie; 5 km	kilka kilometrów na NE od Starogardu Gdańskiego	J. Szpęgawskie	J. Zduńskie do J. Szpęgawskie –100 m, 100 m N koniec J. Zduńskie
J. Przywidzkie; 5 km	w połowie drogi pomiędzy Gdańskiem, a Kościerzyną	J. Przywidzkie – W	
J. Kamienickie; 4 km	po E stronie trasy Lębork – Sierakowice w odległościach 20 km od Lęborka i 5 km od Sierakowic [ołtarz papieski, kościół ½ drewniany ½ murowany]	J. Święte	1000 m NW kraniec J. Kamienickiego + odnogi, 300 m kraniec NW J. Świętego, J. Święte do J. Kamienickiego – 300 m
J. Potęgowskie; 3,7 km	5 km na S od miejscowości Linia	J. Odnoga	S kraniec J. Potęgowskiego – J. Odnoga – 30 m
J. Skape; 7 km	5 km na E od miejscowości Lubnia położonej na trasie Korne-Chojnice	J. Blewicz J. Jazy	N kraniec J. Skape do J. Jazy – 20 m, N kraniec J. Jazy – J. Blewicz – 200 m

Tabela 2. Charakterystyka techniczna wybranych zespołów jezior

Jezioro główne grupy	Najtrudniejsze przeszkody na szlaku; ich umiejscowienie i parametry	Miejsca dogodne do wodowania łodzi	Miejsca dogodne do biwakowania
J. Raduńskie Dolne	Połączenie obu jezior Raduńskich – most (wartki nurt, płytko, wąsko, kamienie)	NE brzeg J. Raduńskiego Górnego	Półwysep na W brzegu J. Raduńskiego Dolnego w połowie jego długości, wyspy J. Raduńskiego Górnego, NW brzeg J. Łączyńskiego

J. Kłodno	Most na kanale łączącym J. Kłodno i Małe Brodno (prześwit 0,5 m), most w cieśninie pomiędzy J. Kłodno i Białe (b. płytko)	N kraniec J. Kłodno przy moście	Wyspa na J. Rekowo, NW kraniec J. Małe Brodno
J. Ostrzyckie	Most na kanale łączącym J. Ostrzyckie z J. Patulskim (prześwit 0,5 m), w obrębie kanału b. płytko	Ostrzyce, przystań „U Stolema”	Ostrzyce „U Stolema”, N brzeg J. Patulskiego
J. Jasień	Cieśnina łącząca J. Jasień i Otnoga (b. płytko), kładka na kanale z J. Jasień na J. Obrowo (prześwit 0,85m), oraz most (szer. 1,3 m)	Osada rybacka przy drodze przecinającej w połowie J. Jasień – blisko mostu	E kraniec J. Otnoga, NW kraniec J. Obrowo Duże
J. Mausz	Cieśnina pomiędzy J. Mausz i Mały Mausz; bez utrudnień	Przewężenie półwyspu Ostrów	
J. Studzieniczno	Most na kanale w S krańcu J. Studzieniczno (prześwit 0,95 m, głazy na dnie za mostem)	N kraniec jeziora – Studzienice	W brzeg J. Studzieniczno – Kłęczno
J. Somińskie	Most na kanale łączącym J. Somińskie i Kruszyńskie (prześwit 0,8 m)	N kraniec J. Somińskie – Sominy	E kraniec J. Dywan, S brzeg J. Kruszyńskiego
J. Borzechowskie	Cieśnina pomiędzy J. Borzechowskim, a J. Steklin; bez utrudnień	N kraniec jeziora – Radziejewo	N wyspa J. Borzechowskiego
J. Sudomie	Most w przesmyku pomiędzy J. Żółnowo i Mielnica (wartki nurt)	Rejon mostu wspomnianego obok	Polana na J. Żółnowo przy wyjściu rzeki Trzebiocha
J. Zduńskie	Most w przesmyku pomiędzy J. Zduńskim i Szpęgawskim (prześwit 1 m, płytko)	Rejon mostu wspomnianego obok	Polana przy moście, E brzeg J. Zduńskiego ok. 1 km od mostu
J. Przywidzkie	Most w W części jeziora (prześwit 0,6 m)	Rejon mostu wspomnianego obok	Pole biwakowe na NE krańcu jeziora
J. Kamienickie	Kanał łączący J. Kamienickie z J. Świętym (płytko)	S kraniec J. Święte	S i N kraniec J. Święte
J. Potęgowskie	Kanał łączący J. Potęgowskie z J. Odnoga (płytko)	Potęgowo	Potęgowo – N brzeg Jeziora pośrodku długości
J. Skąpe	J. Jazy (płytko)	S kraniec J. Skąpe	S kraniec J. Skąpe, miejscami brzegi J. Skąpe

Tabela 3. Charakterystyka logistyczna wybranych zespołów jezior

Jezioro główne zespołu	Miejscowości z możliwością zaopatrzenia (sklep)	Wypożyczalnie sprzętu wodnego
J. Raduńskie Dolne	Chmielonko, Zgorzale, Stężycza	Ośrodek NE część J. Raduńskiego Górnego
J. Kłodno	Chmielno, Zawory, NE kraniec J. Rekowo – Łapalice (sezonowo)	Ośrodki na E brzegu przesmyku pomiędzy J. Kłodno i Białym
J. Ostrzyckie	Ostrzyce, Brodnica	Ostrzyce „U Stołema”, ośrodki w Wieżycy i Krzesznej – SE brzeg J. Ostrzyckiego
J. Jasień	Jasień	Ośrodki w Łupawsku
J. Mausz	N kraniec J. Mausz – Sulęczyno, 2 km od jeziora	Ośrodki na półwyspie Ostrów
J. Studzieniczno	Studzienice, Kłaczno	Ośrodki na W brzegu J. Studzieniczno
J. Somińskie	Sominy	N kraniec J. Somińskiego – Sominy
J. Borzechowskie Wielkie	N kraniec J. Borzechowskie – Radziejewo, E kraniec J. Steklin – Szteklin	Ośrodki na E brzegu J. Borzechowskiego i N brzegu J. Steklin
J. Sudomie	Przesmyk pomiędzy J. Mielnica i Żółnowo – Sycowa Huta	Ośrodek na SW brzegu J. Sudomie
J. Zduńskie	Sezonowo w przesmyku pomiędzy jeziorami	
J. Przywidzkie	W część jeziora – Przywidz	
J. Potęgowskie	Potęgowo	
J. Skąpe		

ANALIZA SZCZEGÓŁOWA

1. PĘTLA RADUŃSKA



Źródło: <http://www.mapgo.pl/>

Należy zaznaczyć na wstępie, że Pętla Raduńska to zespół jezior, który robi szczególne wrażenie. Z malowniczością krajobrazu, czystością wód i małym ruchem turystycznym stanowi atrakcję na skalę europejską, toteż zdarza się, że częściej można tu spotkać (zwłaszcza na wodzie) turystów niemieckich niż naszych.

Ten zespół jezior już na mapie przedstawia się wyjątkowo. Jeziora rynnowe utworzyły tu niemalże pełną eliptyczną pętlę o średnicach 7 x 18 km zawierającą się pomiędzy Kartuzami, a Kościerzyną¹. Od zasadniczej

¹ J. Kwiatek, T. Lijewski, *Leksykon Miast Polskich*, Muza SA, Warszawa 1998.

pętli jezior odchodzą trzy odgałęzienia. W skład zasadniczej pętli wchodzi następujące jeziora: Stężyckie (2 x 0,4 km), Raduńskie Górne (6 x 0,8 km), Raduńskie Dolne (10 x 1 km), Kłodno (2,2 x 1 km), Małe Brodno (2,5 x 0,4 km), Wielkie Brodno (2,8 x 0,6 km), Ostrzyckie (6 x 0,75 km), Patulskie (3,2 x 0,4 km), Dąbrowskie (2,5 x 0,4 km), Lubowisko (1,5 x 0,3 km). Z J. Raduńskiego Dolnego odgałęziają się na W dwa jeziora: Nierzostowo (1 x 0,3 km), a z niego Łączyńskie (1 x 0,25 km). Z J. Kłodno odgałęziają się na N dwa jeziora: Białe (1,5 x 0,8 km), a z niego Rekowo (1,9 x 0,5 km). Z J. Ostrzyckiego na W odgałęziają się dwa jeziora: Bukrzyno Duże (0,8 x 0,25 km), a z niego Bukrzyno Małe (0,8 x 0,25 km), natomiast na E za progiem wodnym J. Trzebno (1 x 0,3 km). Zwieńczeniem atrakcyjności turystycznej zespołu jezior raduńskich jest bezpośrednie sąsiedztwo (1,6 km na SE od J. Ostrzyckiego) góry Wieżyca (329 m n.p.m. wraz z okazałą wieżą widokową), która jest najwyższym wzniesieniem Nizy Środkowoeuropejskiego.

Wszystkie powyższe jeziora wymienia się, jako ujęte szlakiem kajakowym, w którym kalkuluje się nawet kilkusetmetrowe przenoski. Na potrzeby niniejszego opracowania wyodrębnione zostaną z tego zespołu trzy grupy jezior, które dostępne są dla lekkich łodzi bez konieczności ich przenoszenia.

Grupa Jeziora Raduńskiego Dolnego

Jezioro Raduńskie Górne jest wymagające z punktu widzenia wodowania łodzi. Otaczają go bardzo strome i wysokie brzegi. Jedynym miejscem, które zapewnia komfortowe wodowanie łodzi jest jego NE kraniec z twardym podłożem o małym nachyleniu i bezpośrednim sąsiedztwem drogi asfaltowej. Rezerwowo łódź zwodować można w miejscowości Zgorzałe na E brzegu w 1/3 długości jeziora licząc od N. Na jeziorze znajdują się dwie atrakcyjne porośnięte drzewami wyspy (ok. 100 m średnicy każda) o twardych brzegach. Jedna leży na wysokości m. Zgorzałe, druga w N krańcu akwenu. Nad jeziorem rozlokowane są ośrodki wypoczynkowe (brzeg E), a w m. Stężyca na S jeziora (ewentualnie w m. Zgorzałe) można dokonać zaopatrzenia żywnościowego.

Przejście na J. Raduńskie Dolne następuje pod kamiennym XIX-wiecznym mostem drogowym bez istotnych ograniczeń dla lekkich łodzi (fot. 1). Wkalkulować jedynie należy dość wartki nurt w stronę wynikającą z nazwy obu jezior, które należą do nieprzeciętnie czystych. Jezioro

Raduńskie Dolne posiada jakiegokolwiek oznaki urbanizacji (szosa, ośrodki wczasowy) tylko na S krańcu. Każdego, kto zechce oderwać się od cywilizacji żeglując po krystalicznie czystej wodzie, J. Raduńskie Dolne nie zawiedzie.

Na czwartym kilometrze (licząc od S) w stronę W ukazuje się odgałęzienie prowadzące do J. Nierzostowo. Oprócz licznych sieci rybackich nie ma tu istotnych ograniczeń dla łodzi. Idąc dalej na S w stronę J. Łączyńskiego następuje wyraźne pogorszenie jakości wody. Przejście na J. Łączyńskie następuje przez metalową bramę bez istotnych ograniczeń dla łodzi. Jakość wody J. Łączyńskiego zupełnie nie pasuje do standardów jezior kaszubskich. Na NE krańcu jeziora znajduje się moło, natomiast na NW rozległe łąki dogodnie do biwakowania. Brzegi jeziora łatwo dostępne.

Kontynuując rejs J. Raduńskim Dolnym napotykamy potężny (1 km długości i spore wzniesienie) półwysep z prześlicznym muszelkowym cyplem. Półwysep ten oferuje fantastyczne warunki do biwakowania wraz z wysoko położonym punktem widokowym i malowniczą dużą zatoką. NW kraniec jeziora posiada sporą zatokę, natomiast NE przechodzi w przepiękny kanał (1 km dł.), który prowadzi (niestety po progu wodnym) do J. Kłodno. Dla kajakarzy po obu stronach progu wodnego na W brzegu kanału przygotowano specjalne perony-schody (fot. 2) ułatwiające wyciąganie kajaków z wody i ich wodowanie. Łodzie jednak nie będą z nich korzystać i w tym miejscu muszą zawrócić. Kilkaset metrów w stronę Chmielna znajduje się sklep spożywczy, w którym dokonać można zaopatrzenia.



Fot. 1. Przesmyk pomiędzy Jez. Raduńskim Górnym, a Jez. Raduńskim Dolnym



Fot. 2. Perony – schody dla kajakarzy w Chmielonku

Grupa Jeziora Kłodno

Kontynuując dalej rejs z J. Raduńskiego Dolnego na N, za progiem wodnym na kanale przechodzi się w dalszą dłuższą część kanału (ok. 600 m) prowadzącą pod wysoką kładką (fot. 3) do J. Kłodno. Kanał ten jest szeroki, głęboki (do ok. 2 m) i widać w nim każdą muszelkę na dnie. Jezioro Kłodno jest równie czyste. S jego część porośnięta jest szuwarami. Kierując się na N wzdłuż E brzegu, nieopodal wyjścia z kanału znajduje się spora łąka z długim mołem i dogodnym kąpieliskiem. N kraniec jeziora zakończony jest w zasadzie piaszczystym (z lekką domieszką luźnych kamieni) przejściem pod mostem na J. Białe (fot. 4). O ile wysokość mostu nie narzuca istotnych ograniczeń, o tyle głębokość przejścia jest symboliczna i praktycznie zawsze należy kalkulować przepychanie pustej łodzi najlepiej w porze wyższych stanów wody. W niedalekim sąsiedztwie omawianego przesmyku rozlokowane są liczne ośrodki wczasowe (część nad J. Białym), które dysponują sprzętem wodnym. Na W od przesmyku znajduje się spora miejscowość Chmielno, w której można dokonać niezbędnego zaopatrzenia. Przemierzając się równie czystym J. Białym na E dopływa się do malowniczego niewielkiego przesmyku na J. Rekowo. Mimo skromnych parametrów przesmyk ten nie powinien sprawić kłopotu żadnej łodzi, nawet cięższej. J. Rekowo z nieco słabszej jakości wodą posiada w N części idealną do biwakowania dużą wyspę ok. 150 m. Wyspa ta, z dogodnym dostępem od SE (od N szuwary) jest dookoła zalesiona, a pośrodku posiada wysoko wyniesioną polanę. W NE krańcu jeziora znajduje się molo i niewielka wioska wraz z sezonowo czynnym sklepem niełatwym do odnalezienia. Można tu jednak dokonać niezbędnego zaopatrzenia.

Wracając jednak do J. Kłodno, na SE jego brzegu jest molo, a niedaleko za nim sklep spożywczy w miejscowości Zawory. S kraniec jeziora kończy się wyjściem w malowniczy kanał (dł. ok. 600 m) prowadzący do J. Małe Brodno. Początek kanału przebiega pod wyjątkowo niskim betonowym mostem drogowym (prześwit ok. 0,5-0,6 m – fot. 5). Żeby się pod nim przełknąć, trzeba przyjąć pozycję leżącą. Widać zatem, że tylko niskie łodzie (kabina wykluczona) mają szansę tę przeszkodę pokonać. Wychodząc z kanału w lewo (N) dopływa się do mola, przy którym można pozostawić łódź, aby udać się do pobliskiego baru w Zaworach (trzeba przejść przez łąkę i ulicę ok. 300 m) na wysmienitą sielawę. Po prawej stronie wyjścia z kanału napotykamy na piaszczysty brzeg a dalej trawiastą łąkę, słowem świetne miejsce do cumowania i biwakowania. NW strona jeziora obfituje w trzciny.

Z S krańca J. Małe Brodno wychodzi kolejny czysty i zarybiony kanał (dł. ok. 400 m) prowadzący do J. Wielkie Brodno. Na początku kanału również przechodzi się pod stylowym dwułukowym mostem (fot. 6), za którym po E stronie znajduje się spory pomost dogodny do cumowania. Tym razem każda łódź poradzi tu sobie bez trudu. J. Wielkie Brodno posiada w 1/3 długości (licząc od północy) sporą wyrazistą wyspę. Roślinność na niej jest zwarta i nieprzyjazna, lecz biwakowanie na upartego jest możliwe. Oba jeziora Brodna są podłużnego kształtu i nie noszą istotnych oznak cywilizacji. Na wysokich brzegach J. Wielkie Brodno królują malowniczo położone altanki. Samo S jeziora Wielkie Brodno stanowi wejście w kolejny kanał (dł. ok. 600 m), który w 2/5 długości odgradzony jest tamą zmuszającą do rezygnacji z dalszej podróży na S. Tuż przy tamie wyodrębnia się niewielka zatoczka dogodna do przycumowania łodzi po to, aby w odległym o 50 m barze (trzeba przejść przez ulicę) spożyć smaczną ciepłą przekąskę. Kanał natomiast okazuje się znów czysty choć zurbanizowany. Tym razem jednak ślady osadnictwa ludzkiego nad tym kanałem stają się jego głównym walorem krajobrazowym. Śliczne altanki, miniaturowe mola, odmalowane łódeczki, schody prosto do wody skąpane w świeżych kwiatach przysporzą niezapomnianych wrażeń estetycznych.



Fot. 3. Kładka przed Jez. Kłodno



Fot. 4. Most przed Jez. Białym



Fot. 5. Most na wyjściu z Jez. Kłodno w stronę Jez. Małe Brodno



Fot. 6. Most na kanale pomiędzy Jezioremi Wielkie i Małe Brodno

Grupa Jeziora Ostrzyckiego

Oprócz omówionych jezior istnieje jeszcze godny uwagi duet J. Ostrzyckie (o bardzo zachęcającym kształcie) i Jezioro Patulskie. Woda jednak nie przedstawia się już w nim tak zachęcająco. Przywykli do nieskazitelnie czystej wody w pozostałych jeziorach zespołu, możemy określić wodę w J. Ostrzyckim, jako co najwyżej zadowalającą. Jezioro obfituje w ośrodki wypoczynkowe oraz przyległe do linii brzegowej szosy i linie kolejowe. Nie jest już tak zaciszne, choć krajobrazowo piękne (górzyste zalesione brzegi, dwie spore wyspy). O zaopatrzenie logistyczne najłatwiej w Ostrzycach na NE jeziora. NW kraniec jeziora kończy się wejściem strugi na jeziora położone centralnie w całej Pętli Raduńskiej (J. Bukrzyno Duże, J. Bukrzyno małe). Struga jest niedostępna dla łodzi (płytko oraz próg wodny na szlaku). N kraniec Jeziora Ostrzyckiego, to wejście w kanał prowadzący po progu wodnym (fot. 1 – niedostępny dla łodzi) na dalsze jeziora (J. Bukowo). Kanał (ok. 200-300 m długości jest wyjątkowo malowniczy i czysty. Przy tamie sklep. Ośrodki wypoczynkowe nad Jeziorem Ostrzyckim zlokalizowane są na jego E i SE brzegu. Sprzęt wodny oferują ośrodki w Ostrzycach, Wieżycy i Krzesznej. Od S J. Ostrzyckie łączy się niewielkim ciekim wodnym (200 m) z J. Patulskim. Struga ta, choć płytka, warta jest pokonania ze względu na swój niepowtarzalny charakter (fot. 7, 8). W zależności od stanu wód czasem trzeba będzie wysiąść z łodzi i holując ją lub pchając pokonać niektóre płytkie odcinki tej łagodnej rzeczki. Przy wejściu na J. Patulskie znajduje się betonowy most o wyjątkowo niskim prześwicie ok. 0,5 m (fot. 9, 10), pod którym mieszkańcy zakładają drewnianą łatwą do chwilowego zdemontowania przegrodę. Łódź wiosłowa bez większych przeszkód pokona ten

odcinek i dotrze do J. Patulskiego. Jezioro to jest na całym swym obwodzie nieurbanizowane, co ułatwia znalezienie kameralnego miejsca na biwakowanie, zwłaszcza na jego N brzegu. Z J. Patulskiego nie da się już przedrzeć łodzią na dalsze J. Dąbrowskie.



Fot. 7. Struga łącząca Jeziora Ostrzyckie i Patulskie



Fot. 8. Struga łącząca Jeziora Ostrzyckie i Patulskie

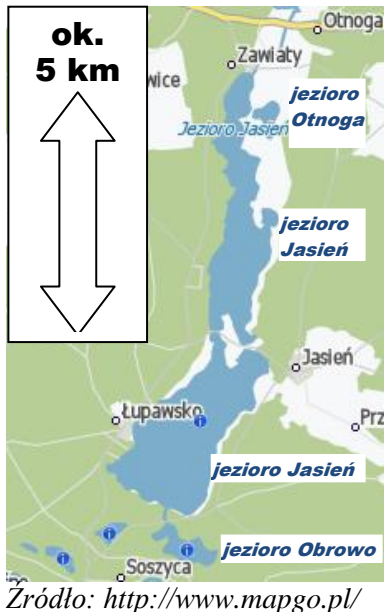


Fot. 9. Mostek przed Jez. Patulskim



Fot. 10. Mostek przed Jez. Patulskim

2. JEZIORO JASIEŃ



Jeziorno Jasień położone jest 12-15 km na N od Bytowa w stronę Łęborka. Wraz z odległymi od siebie o ok. 10 km jeziorami Mausz i Gowidlińskim stanowi niejako regionalne zgrupowanie jezior o podłużnym kształcie i podobnej wielkości. Na mapie wszystkie te jeziora wyglądają podobnie, jednak Jasień jest z nich najdłuższe (8 km przy 6 km dwóch pozostałych). Decydującą cechą jeziora Jasień, która zdecydowała o umieszczeniu go w niniejszym opracowaniu na pierwszej pozycji jest fakt, że posiada ono odgałęzienia na dwa wspaniałe malownicze jeziora.

Na N w stronę E po kilkudziesięciometrowym płytkim i wąskim piaszczystym przesmyku (raczej trzeba będzie przepchać łódź po uprzednim jej opuszczeniu) ukazuje się jezioro Otnoga o długości 700 m (fot. 11), na S natomiast, po 200 m niewielkiego kanału (nurt z N na S – fot. 13, 14) wpływa się na jezioro Obrowo Duże (1100 m dł.), przy którym w sąsiedztwie mostu rozpościera się łąka z ławami biesiadnymi. Jeziora te bardzo różnią się od siebie, a mianowicie J. Odnoga otaczają brzegi raczej polne, natomiast J. Obrowo otoczone jest lasami. Na E Brzegu J. Odnoga na wprost przesmyku znajduje się wyśmienite miejsce do cumowania i biwakowania (fot. 11). Wejście na J. Obrowo Duże ogranicza betonowy kilkunastometrowy kanał pod mostem drogowym (fot. 13). Jego szerokość, to 1,30 m, prześwit 1,40 m. Nad kanałem przebiega kładka 0,85 m nad lustrem wody (fot. 14). Ze względu na płytkość obu przesmyków i wspomniane ograniczenie szerokości, wstęp na oba niewielkie jeziora będą miały tylko małe lekkie łódki.

Jeziorno Jasień, choć oznaczone na mapach jako jedna całość, tak naprawdę potraktować można jak dwa oddzielne jeziora połączone przewężeniem, nad którym położony jest most drogowy (fot. 12 – ok. 1 m prześwitu). Przejście pod nim jest szerokie i na tyle wysokie, że każda żaglówka po złożeniu masztu bez trudu je pokona, a nurt właściwie nie istnieje. Osobliwością

J. Jasień są miniaturowe twarde wysepki z potężnymi drzewami, które mieszczą się niedaleko za mostem w stronę N. Dalej na N znajdują się dwie większe wysepki. S część jeziora posiada trzy całkiem spore zalesione wyspy i jedną małą. W SW krańcu jeziora oraz na N jego końcu znajdują się ośrodki wypoczynkowe.

W centralnym przewężeniu J. Jasień, na E od mostu i na S od drogi, znajduje się osada rybacka z kameralną zatoką i pomostem. W tym rejonie dogodnie jest wodowanie łodzi ze względu na bliskość głównej drogi, twardość gruntu oraz łagodne nachylenie podłoża. Dojazdu do brzegu jeziora nie ograniczają tu żadne ogrodzenia. W miejscowości Jasień na E brzegu jeziora odległej o 1 km od osady rybackiej uzyskamy podstawowe zaopatrzenie w produkty spożywcze.

Jezioro Jasień otaczają twarde lesiste brzegi bez szuwarów, płycizn i czegokolwiek, co mogłoby zniechęcać turystę wodnego.



Fot. 11. Pomost nad Jez. Otnoga



Fot. 12. Most pomiędzy Jeziorami Jasień Północny i Jasień Południowy



Fot. 13. Kanalik pod mostem przed Jez. Obrowo



Fot. 14. Kładka na kanale łączącym Jeziora Jasień i Obrowo

3. JEZIORO MAUSZ



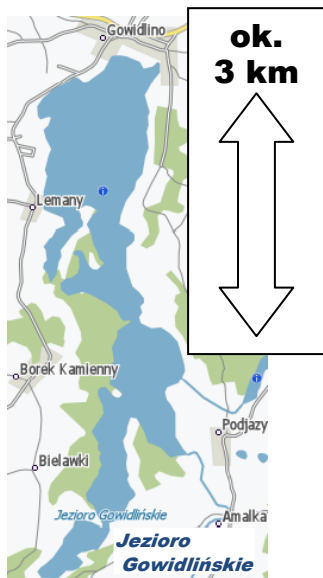
Źródło: <http://www.mapgo.pl/>



Fot. 15. Cieśnina pomiędzy Jeziorami Mausz i Mały Mausz

Położone jest ok. 15 km na E od Bytowa. Jezioro o rozwiniętej linii brzegowej i długości ok. 6 km. Na półwyspie ponadkilometrowej długości o nazwie Ostrów, zlokalizowanym w centralnej części akwenu, rozlokowane są ośrodki wczasowe. Wjazd na półwysp możliwy jest drogą utwardzoną po bardzo wąskim pasie lądu (szer. poniżej 100 m) i oferuje dogodność wodowania łodzi. N część akwenu przekracza szerokość 1 kilometra, S natomiast dzieli się na dwie wąskie odnogi po 2 km długości każda. Pierwsza z nich SE to śródlądna zatoka, natomiast druga SW, to Jezioro Mały Mausz oddzielone od akwenu głównego wąskim przesmykiem, nad którym niegdyś położony był most (fot. 15). Na wielu mapach istnieją rozbieżności co do tego miejsca, stąd jedynie analiza w terenie wyposaża w rzetelną wiedzę i utwierdza w przekonaniu, że cieśnina ta nie sprawi kłopotu łodzi turystycznej. Na J. Mały Mausz znajdują się dwie zalesione łatwo dostępne wyspy: N – mniejsza i S – większa, pomiędzy którymi rozciąga się rozległa płycizna z przebijającą się ponad powierzchnię wody roślinnością.

4. JEZIORO GOWIDLIŃSKIE



Źródło: <http://www.mapgo.pl/>

Jezioro Gowidlińskie może być ciekawą alternatywą dla Jeziora Jasień, gdyż mimo nieco mniejszej wielkości (6,5 x 1 km) oferuje urozmaiconą linię brzegową obfitującą w atrakcyjne zatoki, półwyspy i wyspy. Rozciąga się na S od miejscowości Gowidlino, leżącej ok. 30 km na W od Kartuz. Na NW brzegu jeziora znajduje się ośrodek wypoczynkowy, który korzystając z pozycji lokalnego monopolisty dyktuje nieco wyższe opłaty za udostępnienie sprzętu wodnego. Ok. 3 km na S od J. Gowidlińskiego położone jest malownicze Jezioro Węgorzyno (ok. 3 x 0,5 km) otoczone przeważnie stromymi, twardymi, zalesionymi brzegami, z m. Sulęcyno zlokalizowaną w SW krańcu.

Oba te jeziora można uznać jako zespół połączony drogą wodną (ok. 3 km) w postaci rzeki Słupia, która traktowana jest w przewodnikach dla kajakarzy, jako zbliżona stopniem trudności do rzek górskich. Odcinek Słupi łączący oba jeziora jest w zasadzie odcinkiem górnym. Dla wioślarzy na lekkich łodziach ten fragment Słupi będzie raczej niedostępny.

5. JEZIORO STUDZIENICZNO



Źródło: <http://www.mapgo.pl/>

Jeziro Studzieniczno (6 x 0,7 km, liczne ośrodki na W brzegu) rozciąga się na SW od sporej miejscowości Studzienice, która z kolei leży na SE od Bytowa. Na dokładnych mapach rozbite jest na trzy mniejsze jeziora, licząc od północy: Studzieniczno, Kłaczno, Ryńskie. Podział ten wydaje się nieco sztuczny, dlatego dla uproszczenia będzie dalej stosowana wyłącznie nazwa Studzieniczno obejmująca cały akwen. W połowie długości jeziora na W brzegu rozlokowana jest spora miejscowość letniskowa Kłaczno z licznymi przystaniami i polami biwakowymi. Zapatrzenie możliwe w Studzienicach lub Kłacznie.

Jeziro połączone jest ciekami wodnymi z jeziorami: Małym (1 x 0,5 km) oraz Kielskim (4 x 0,8 km). Dopłynięcie łodzią do J. Kielskiego jest niemożliwe, z uwagi na przeszkodę wodną – Hamer Młyn (fot. 16). Do Jeziora Małego można łatwo dopłynąć rozlewiskowym kanałem o długości ok. 1,5 km, który posiada zatoki i odgałęzienia. W jego północnej części położono most (prześwit 0,95 m, szer. 2,7 m – fot. 17), który nie ogranicza dostępu łodziom. Wymagająca ostrożności jest jedynie przeszkoda wodna w postaci podwodnych głazów (fot. 18) i pali. Z J. Małego w stronę Hamer-Młyna prowadzi szeroki łagodny kanał o dł. kilkuset metrów. Jediną trudność w jego pokonaniu stanowi zagrodzenie z drewna i metalowej siatki u wyjścia z J. Małego (fot. 19). Pod Hamer-Młynem z uwagi na obecność tamy powstał niewielki malowniczy zalew z symboliczną przystanią rybacką przy tamie.

Jeśli nawet nie uda się dojście do jeziorka pod Hamer-Młynem, to samo J. Studzieniczno wraz z kanałem na J. Małe jest wystarczająco atrakcyjne i długie, aby wyprawa warta była realizacji zwłaszcza, że wody całego akwenu są bardzo czyste.



Fot. 16. Hamer Młyn



Fot. 17. Most u wyjścia w kanał na S krańcu Jez. Studzieniczno (Ryńskie)



Fot. 18. Przeszkoda podwodna z kamieniami na kanale łączącym Jez. Ryńskie z Jez. Małym



Fot. 19. Zagroda z drewna i metalowej siatki u wyjścia z Jez. Małego w stronę Hamer Młyna

6. JEZIORA SOMIŃSKIE I KRUSZYŃSKIE



Źródło: <http://www.mapgo.pl/>

Jezioro Somińskie (4 x 1,8 km) wraz z J. Kruszyńskim (3,5 x 1,8 km) stanowią unikatowy duet akwenów o charakterze rozlewiszkowym, co w krajobrazie kaszubskich jezior, zwykle rynnowych, jest nie lada ewenementem. Zespół jezior mieści się niecałe 20 km na SE od Bytowa².

Do w/wym. duetu dołączają się trzy mniejsze jeziora: od NE – Dywańskie (1,2 x 0,3 km), od NW – Skoszewskie (2,5 x 0,25 km), od SE – Parzyn (1,2 x 0,75 km), a od SW wypuszcza się ponadkilometrowa zatoka z urozmaiconą linią brzegową.

Z powyższego zespołu, jako zupełnie niedostępne w żegludze łodzią, należy wykluczyć J. Skoszewskie. Od J. Somińskiego (brzezi, zwłaszcza W, w dużym stopniu nieprzyjazne – trzciniowiska) oddziela je nieprzekraczalna budowla hydrotechniczna. J. Dywańskie o ładnych twardych zalesionych i wysokich brzegach w W części zagospodarowanych przez ośrodki, oddziela od J. Somińskiego skanalizowany przesmyk pod mostem drogowym (fot. 20), który żadnej łodzi nie powinien przysporzyć problemów. Co prawda jest tam stary znak ostrzegawczy o uskoju dna, lecz na wysokim stanie wody przesmyk wydaje się łatwy. Jeziora Somińskie i Kruszyńskie oddziela 600-metrowy szeroki kanał o łagodnym nurcie. Jest wyjątkowo malowniczy, a istotnym elementem w jego przebiegu okazuje się most (fot. 21) o prześwicie 0,8 m. Przejście rzeczką Zbrzycą o długości nieco ponad kilometr pomiędzy jeziorami Kruszyńskim i Parzyn okaże się dla łodzi raczej niemożliwe. Rzeczka jest niewielka i wąska. Nawet jeśli zmusi łódź do odwrotu, to i tak zespół łatwo dostępnych pozostałych trzech jezior będzie w pełni satysfakcjonujący. Dopłynięcie do mostku (fot. 22) o prześwicie 0,5 m zlokalizowanego w m. Windorp po ok. 200 m rzeczki (licząc od J. Kruszyńskiego) nie powinno sprawić kłopotów. Warto spróbować, gdyż w sąsiedztwie mostku

² A. Wysocka, *Zaborski Park Krajobrazowy*, Standruk, Chojnice 2005.

mieści się kameralna rybacka przystań (fot. 23). Dalsza natomiast żegluga po rzece Zbrzycy na S od J. Parzyn jest wykluczona ze względu na młyn w m. Parzyn. Największą miejscowością w rejonie jest m. Sominy (N brzeg J. Somińskiego), gdzie znajdują się ośrodki wypoczynkowe ze sprzętem wodnym i można liczyć na możliwość zaopatrzenia w artykuły spożywcze.



Fot. 20. Przesmyk pomiędzy Jez. Somińskim i Jez. Dywan



Fot. 21. Most na kanale łączącym Jeziora Somińskie i Kruszyńskie



Fot. 22. Most na kanale w Windorpie



Fot. 23. Przystań rybacka w rejonie mostu na kanale w Windorpie

7. JEZIORO SUDOMIE



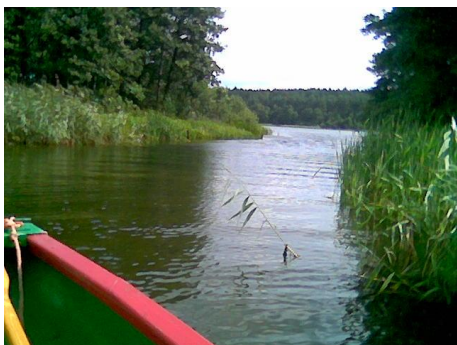
Źródło: <http://www.mapgo.pl/>

Jezioro Sudomie (ponad 3 km dł., 750 m szer.) położone jest ok. 5 km na SW od Kościerzyny. W przewodnikach dla kajakarzy stanowi jeden akwen wraz z jeziorem Wdzydze oraz sporą ilością innych okolicznych jezior. Tu jednak, będzie oddzielnym zespołem, w którego skład wejdzie ponadto Jezioro Mielnica i Jezioro Żółnowo (każde po ok. 300 m szer. i ok. 1,5 km dł.) oraz górny odcinek rzeki Trzebiocha wypływającej na S z J. Żółnowo. Otóż na rzece Trzebiocha w miejscowości Grzybowo (dokładniej Grzybowski Młyn) znajduje się próg wodny, który wyklucza możliwość kontynuowania wędrówki na S. Również przesmyk (fot. 26) z J. Mielnica w m. Rybaki w stronę J. Szarlota (Osuszyno) oraz rzeczka Graniczna wychodząca z J. Sudomia w stronę jezior Granicznego i Garczyn, nie są dostępne dla łodzi większych niż kajak.

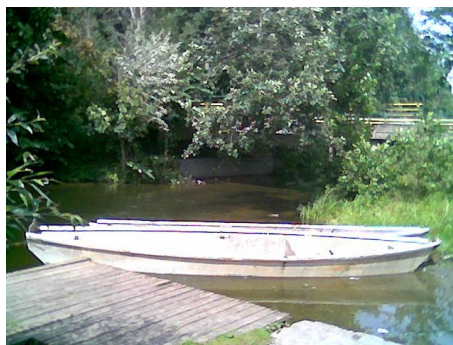
Mimo wszystko proponowany akwen oferuje wszelkie atrakcje wodne na niewielkim dystansie. Spora fala i wiatry na szerokim J. Sudomie, malowniczy przesmyk, pomiędzy J. Sudomie, a J. Mielnicą (fot. 24), który pokona nawet spora łódź, przejście pod mostem z wartkim nurtem pomiędzy J. Mielnicą, a J. Żółnowo (fot. 25), odcinek za mostem w stronę J. Żółnowo, który przypomina naturalny kanał oraz wejście na niewielką, choć energiczną rzeczku Trzebiocha, w którą można zapuścić się tak daleko, na ile wystarczy sił, nie dalej jednak, jak do Grzybowskiego Młyna. U W wyjścia Trzebiochy z J. Żółnowo znajduje się idealne miejsce do biwakowania z małą zatoczką w rzece, łąką, na której stoi ława biesiadna i laskiem obfitującym w jagody w sąsiedztwie kilkudziesięciu metrów.

Nad J. Sudomie znajdują się ośrodki wczasowe. W ośrodku „Kormoran” na SW krańcu jeziora można wypożyczyć różnoraki sprzęt wodny (w tym klasyczne łodzie wędkarskie). W Sycowej Hucie uzyskać można

podstawowe zaopatrzenie w produkty żywnościowe. Akwen o niewielkiej objętości polecany na 1-2 dni.



Fot. 24. Przesmyk pomiędzy Jez. Sudomie i Jez. Mielnica



Fot. 25. Przystań rybacka i most na kanale łączącym Jez. Mielnica i Jez. Żółnowo



Fot. 26. Most na strudze pomiędzy Jez. Mielnica i Jez. Szarlota

8. JEZIORA ZDUŃSKIE I SZPĘGAWSKIE



Źródło: <http://www.mapgo.pl/>

Akwen położony jest kilka kilometrów na NE od Starogardu Gdańskiego i stanowi rynę o długości 4 km przedzieloną 100-metrowym kanałem. N część to J. Zduńskie – 2,5 km długości, część S to J. Szpęgawskie o długości 1,5 km; oba do 300 m szerokości. Istnieje na S od J. Szpęgawskiego połączenie ciekim wodnym z jego S częścią, lecz dla łodzi przejście to jest niedostępne. Kanał (fot. 27) pomiędzy J. Zduńskim i Szpęgawskim ze względu na niewielką głębokość nie jest polecany ciężkim łodziom. Nad kanałem przebiega most (prześwit ok. 1 m), który nie stanowi większego utrudnienia (fot. 27). W sąsiedztwie mostu – łagodna polana dogodna do wodowania łodzi (fot. 28) oraz pole campingowe.

Akwen obficie zalesiony, pozbawiony ośrodków wypoczynkowych, z wodą niezbyt przejrzystą. Polecany w turystyce na 1 dzień. N kraniec J. Zduńskiego zakończony interesującym 100-metrowym kanałem.



Fot. 27. Most na kanale pomiędzy Jeziorami Zduńskim i Szpęgawskim



Fot. 28. Polana pomiędzy Jeziorami Zduńskim i Szpęgawskim dogodna do wodowania łodzi

9. JEZIORO PRZYWIDZKIE



Źródło: <http://www.mapgo.pl/>

Rozciąga się na E od m. Przywidz położonej w połowie drogi pomiędzy Gdańskiem, a Kościerzyną. Jezioro to o długości 4,5 km, szer. Do 500 m posiada jedną wyspę ok. 400 m długości, jedną zatokę ok. 500 m długości, jedno pole biwakowe na NE brzegu z ławami biesiadnymi oraz cieśninę wraz z mostem (0,6 m prześwitu – fot. 29) w $\frac{1}{4}$ długości licząc od W. Przejście pod mostem po uwzględnieniu prześwitu, nie stawia dodatkowych utrudnień. W sąsiedztwie mostu dogodne miejsce do wodowania łodzi. W rejonie Przywidza ośrodki wypoczynkowe oraz możliwość dokonania zaopatrzenia. Jezioro o lesistych brzegach. Akwen polecany w turystyce jednodniowej. Woda o przeciętnej przejrzystości.



Fot. 29. Most w cieśninie w Przywidzu

10. ZESPÓŁ JEZIOR POTĘGOWSKICH – JEZIORA KAMIENICKIE I ŚWIĘTE ORAZ POTĘGOWSKIE



Źródło: <http://www.mapgo.pl/>

Jezioro Kamienickie

Akwen ten położony jest po E stronie trasy Lębork – Sierakowice w odległościach 20 km od Lęborka i 5 km od Sierakowic. Akwen ten pomimo niewielkiej rozpiętości kilometrowej oferuje ciekawe odcinki dróg wodnych i różnorodność krajobrazową. Brzegi obu jezior częściowo lesiste, częściowo polne. J. Święte (1,2 x 0,6 km) posiada w części NW niewielką zatoczkę (nieco ponad 100 m średnicy - fot. 30), z której w stronę W wypływa szeroki kanał dostępny w zasadzie do mostu na odcinku 300 m. W S części jeziora zlokalizowany jest nieczynny obecnie ośrodek wczasowy, lecz miejsce to jest szczególnie dogodne do wodowania łodzi i dostępne drogą betonową. Z SE krańca jeziora wypływa szeroki, 300 m długości kanał który łączy się z J. Kamienickim (2,5 x 0,75 km). Utrudnieniem jest stosunkowo płytkie wyjście z J. Święte (fot. 1). 300 m na S od kanału łączącego oba jeziora, z J. Kamienickiego wypływa malowniczy szeroki ponadkilometrowy kanał (fot. 31 – w zasadzie to rzeczka Bukowina) z odgałęzzeniami (fot. 32), łatwo dostępny do mostu drogowego. S kraniec J. Kamienickiego bez przystani, z możliwością lądowania tylko przez prywatne tereny. W odległości ok. 250 m m. Kamienica Królewska z możliwością dokonania zaopatrzenia. Na SE brzegu tegoż jeziora przystań żeglarska. Akwen nie posiada wysp, lecz ze względu na swe urozmaicenie, polecany na wyprawę nawet powyżej jednego dnia.

Jezioro Potęgowskie

Jezioro Potęgowskie (3,7 x 0,5 km) to cichy i odludny akwen, gdzie nawet w szczycie sezonu niełatwo spotkać kogokolwiek. Taki stan rzeczy spowodowany jest także stosunkowo mało komfortowym dojazdem, gdyż do Potęgowa prowadzi w zasadzie tylko jedna droga od północy z miejscowości Linia, a sam dojazd nad wodę odbywa się po trudnej technicznie, wyłożonej niedbale płytami jumbo leśnej drodze o miejscowo znacznym nachyleniu. Wodowanie łodzi najlepiej przeprowadzić w Potęgowie, w najwęższym miejscu jeziora. Dociera tu wspomniana wyżej droga, a brzeg jest przyjazny, trawiasty o nieznacznym nachyleniu. W połowie długości jeziora znajduje się płytka centralna cieśnina, nad którą przebiegają przewody wysokiego napięcia, co może mieć znaczenie dla jachtów żaglowych (fot. 33). Kierując się z niej na południe, otwiera się możliwość wpłynięcia przez kolejną płytką cieśninę na niewielkie (ok. 400 m długości) Jezioro Odnoga. O ile cieśnina ta jest stosunkowo sympatyczna, to jednak Jezioro Odnoga zupełnie nie nadaje się do żeglowania, ponieważ jest praktycznie w całości zarośnięte.



Fot. 30. Kanał łączący Jez. Święte z Jez. Kamienickim



Fot. 31. Kanał wychodzący z N-W krańca Jez. Kamienickiego



Fot. 32. Odgałęzienia od głównego kanału



Fot. 33. Cieśnina w Potęgowie

11. JEZIORO BORZECZOWSKIE WIELKIE



Źródło: <http://www.mapgo.pl/>

Akwen ten o wymiarach 5 x 1 km zlokalizowany jest 12 km na SW od Starogardu Gdańskiego. Charakteryzuje się wyjątkowo rozbudowaną i atrakcyjną linią brzegową oraz czystą wodą, zatem mimo niezbyt okazałych wymiarów liniowych kwalifikuje się do turystyki wodnej powyżej jednego dnia. N kraniec akwenu to zatoka 1 km długości, która szeroką, łagodną cieśniną przechodzi w główne jezioro. Na N końcu zatoki m. Radziejewo, gdzie można dokonać zaopatrzenia (sklep ok. 500 m od brzegu) i zwodować łódź prawie bezpośrednio z asfaltowej drogi przelotowej. Po wyjściu z Radziejewa przez w/wym. cieśninę na główny akwen idąc na E, można wejść na sporą zatokę lub skierować się wzdłuż E brzegu na S. Natknie się wówczas (po ok. 2,5 km rejsu) na łatwą technicznie cieśninę (fot. 34), za którą otworzy się Jezioro Steklin (2 x 0,5 km). Na N brzegu J. Steklin zlokalizowany jest ośrodek wypoczynkowy z przystanią, E kraniec jeziora zamyka m. Szteklin ze sklepem spożywczym. Po ponownym wejściu na akwen główny i żegludzie ok. 1 km na S dopływa się do dużego ośrodka wypoczynkowego z przystanią ulokowanego na okazałej skarpie w sąsiedztwie niewielkiej malowniczej zatoczki. Trzymając się założonego kierunku, po ok. 2 km rejsu dotrze się do S końca J. Borzechowskiego Wielkiego. Mimo pewnych nadziei, jakie daje analiza map okazuje się, że dalsze przejście na S na Jezioro Borzechowskie Małe jest absolutnie niemożliwe (próg wodny – fot. 35), lecz wysiadając z łodzi na przecinającą ciek wodny szosę, można spojrzeć na panoramę tegoż jeziora. W drodze powrotnej wzdłuż W brzegu J. Borzechowskiego Wielkiego wchodzi się przez cieśninę pomiędzy łądem, a dużą lesistą

wyspą (ok. 400 m długości), za którą po dalszych ok. 300 m dopłyne się do wyspy znacznie mniejszej, choć również zalesionej i atrakcyjnej biwakowo. Na wysokości wyspy, na brzegu – ośrodek wypoczynkowy. Na odcinku pozostałych 3 km drogi powrotnej wzdłuż W brzegu jeziora do Radziejewa znajduje się wiatła turystyczna.



Fot. 34. Cieśnina łącząca Jez. Borzechowskie Wielkie z Jez. Steklin



Fot. 35. Próg wodny pomiędzy Jez. Borzechowskim Wielkim i Jez. Borzechowskim Małym

12. JEZIORO SKĄPE



Źródło: <http://www.mapgo.pl/>

Jezioro Skąpe wraz z jeziorami Jazy i Blewicz stanowi długi na prawie 7 km, szeroki do 0,5 km przepływowy rynnowy szlak wodny położony na Równinie Charzykowskiej w województwie pomorskim, w powiecie chojnickim. Jezioro nie posiada żadnej infrastruktury budowlanej wokół brzegów, ani drogi asfaltowej. Na południowym krańcu jeziora możliwe jest wodowanie łodzi za sprawą niskiego twardego łąkowego brzegu i dostępnej drogi gruntowej prowadzącej z miejscowości Wiele odległej o ok. 4 km.

Południowy kraniec jeziora to także niewielka budowla hydrotechniczna z jazem. Płynąc na północ, po obu stronach ciągną się strome w całości zalesione twarde brzegi bez najmniejszej ilości szuwarów. Północny

kraniec jeziora łączy się nie zarośniętą łatwo dostępną cieśniną z niewielkim płytkim zamulonym rozlewiskiem – Jeziorem Jazy o długości nieco ponad 200 m. Cieśnina ta jest wyjątkowo urokliwa i sprzyjająca wypoczynkowi rodzinnemu (fot. 36). Jej zachodni brzeg, to idealna łąka na biwak. Głębokość cieśniny raczej nie sprawi kłopotu żadnej łodzi, a piaszczyste regularne dno i czysta woda czynią to miejsce najodpowiedniejszym na szlaku do bezpiecznej kąpieli dla dzieci. Podążając dalej jeziorem Jazy w kierunku północnym, dotrze się poprzez naturalny ciek wodny o długości ok. 200 m bez odczuwalnego nurtu (fot. 37) z okrągłym jeziorem Blewicz o średnicy ok. 500 m. Wspomniane przesmyki wodne są dostępne dla kajaków, kanadyjek i łodzi wiosłowych oraz lekkich płaskodennych mieczowych żaglówek. Na jeziorze Jazy mogą przydać się bardziej pagaje niż żagle i miecz ze względu na zamulenie i minimalną głębokość akwenu. Północny kraniec jeziora Blewicz posiada łąki o znacznym nachyleniu i niewielkie pomosty. Zasadniczym obiektem nad jeziorem Blewicz jest leśniczówka znajdująca się na północno-zachodnim krańcu jeziora, do której od północy można dojechać drogą gruntową odchodzącą z drogi asfaltowej Wiele – Lubnia. W sąsiedztwie w odległości zaledwie 2 km położone jest znacznie bardziej gwarne Jezioro Wielewskie.



Fot. 36. Cieśnina łącząca Jez. Jazy z Jez. Skąpym



Fot. 37. Kanał łączący Jez. Blewicz z Jez. Jazy

WNIOSKI

Turystyka wodna w szerokim rozumieniu tego pojęcia jest popularna w Polsce i na świecie, a zwłaszcza w krajach Europy Zachodniej. Popularność tej formy aktywnego wypoczynku, ma jednak swoje ściśle określone ramy. Masowo odwiedzane i powszechnie znane są Wielkie Jeziora Mazurskie. Uprawiana jest w ich rejonie głównie turystyka żeglarska i przybierają-

ca w ostatnich latach na znaczeniu motorowodna. Również turystyka kajakowa na szlakach propagowanych przez literaturę i media zdaje się być popularna. Pozostaje jednakże mnóstwo wspaniałych akwenów w Polsce mało znanych i wybitnie atrakcyjnych krajobrazowo, których turyści wodni praktycznie nie odwiedzają z braku wiedzy na ich temat. Akweny te, oprócz walorów krajobrazowych i wielu kilometrów ciekawych szlaków wodnych oferują często dogodność komunikacyjną i logistyczną, nienaganną infrastrukturę, wysokiej klasy czystość wód itp. Zadaniem niniejszej publikacji jest zwrócenie uwagi turystów wodnych w stronę właśnie takich akwenów. Ukazując tak znaczną ilość zespołów wodnych atrakcyjnych z punktu widzenia wodnej turystyki wędrownej tylko w województwie pomorskim i w Borach Tucholskich, sygnalizuje się ich jeszcze wielokroć większą objętość w skali całego kraju. Publikacja niniejsza niech będzie dla turystów wodnych zachętą do odwiedzania przedstawionych tu akwenów, jak i poszerzania swej wiedzy o inne, nie wspomniane tu atrakcyjne zespoły wód śródlądowych Polski.

Równie ważnym akcentem niniejszej pracy, jest skierowanie uwagi turysty w stronę łodzi wiosłowych, jako środka uniwersalnego w turystyce wodnej³ umożliwiającego pływanie w zgodzie z naturą również w strefach ciszy. Dobra łódź wiosłowa przy symbolicznej masie (zwykle poniżej 100 kg) i prostocie obsługi zapewnia bezpieczeństwo (wysoka fala, turystyka z dziećmi) i ładowność na poziomie niewielkiego jachtu. Zalet tych z pewnością nie zaoferuje nam tak popularny kajak. Największym jednak walorem łodzi wiosłowej wydaje się być jej niezaprzeczalna rola w prozdrowotnej aktywności ruchowej. Wysilek fizyczny w turystyce wiosłowej umożliwia kształtowanie, wytrzymałości, siły i sylwetki naszego organizmu oferując możliwość bezpłatnego, bezawaryjnego i ekologicznego dotarcia w miejsca, do których żaden jacht nie odważy się zbliżyć.

³ P. Górski, *Kaszubskim szlakiem*, Polski Caravanning 2(30)/2010, Goldman Press, Tczew 2010.

BIBLIOGRAFIA

- [1] Górski P., *Kaszubskim szlakiem*, Polski Caravaning 2(30)/2010, Goldman Press, Tczew 2010.
- [2] Kwiatek J., Lijewski T., *Leksykon Miast Polskich*, Muza SA, Warszawa 1998.
- [3] Mapy poglądowe: <http://www.mapgo.pl/>
- [4] Wysocka A., *Zaborski Park Krajobrazowy*, Standruk, Chojnice 2005.

FORGOTTEN LAKES, PART 2. THE GROUPS OF LAKES IN THE POMERANIAN PROVINCES, ACCESSIBLE FOR LIGHT FLAT BOTTOMED YACHTS AND BOATS FOR WEEKEND TOURISM

ABSTRACT

This article presents selected groups of lakes in Pomorskie Province accessible for light flat-bottomed yachts used in short-lasting or weekend tourism. The aim of this work is to present the unknown lakes to water tourists to encourage them to sail there in rowing boats, light flat-bottom sailing boats or light flat-bottom motor yachts. The length of sailing routes on these lakes allows 1-3 day-sailing and enjoying the unspoilt scenery, clean water and using the facilities designed for tourists (rest centers offering water equipment, shops, places for launching boats and bivouacking). The information presented here has been gathered during the research – the actual cruise in a rowing boat type BL-2 along the described routes. It includes analysis of the routes, dimensions of the major water obstacles (i.e. shallows, clearance of bridges)

The aim of this work is also presentation of a rowing boat as a universal means of transport on water suitable for everyone. A rowing boat, due to its light weight, dimensions and easiness in use enables to swim on the lakes usually described as accessible exclusively for kayaks. A rowing boat, contrary to kayaks, is safe (stable, resistant to waves, safe for children and the elders), more comfortable and offers more loading possibilities. The following article is the second part of "Forgotten Lakes", published in *Colloquium - A yearly publication II* (2010 r.)

Recenzent prof. dr hab. Antoni Komorowski